



Zabrze, 08 sierpnia 2024 r.

**Instrukcja dotycząca *Standardów ochrony małoletnich*  
dla moderatorów, animatorów i odpowiedzialnych  
Ruchu Światło-Życie w diecezji gliwickiej**

Bezpośrednią przyczyną powstania niniejszej instrukcji i *Standardów ochrony małoletnich*, które stanowią załącznik do instrukcji, było wprowadzenie w Polsce tzw. ustawy Kamilka, czyli nowelizacji Kodeksu rodzinnego i opiekuńczego z dnia 15 lutego 2024 roku. Prawo to, w zakresie standardów ochrony małoletnich weszło w życie 14 lutego 2024 r. a podmioty, których przedstawiciele mają zawodowy kontakt z dziećmi (w tym: Ruch Światło-Życie) mają obowiązek dostosować się do nowych przepisów do dn. 14 sierpnia 2024 r. Warto jednak podkreślić, że troska o bezpieczeństwo i godność wszystkich osób „zwłaszcza najmniejszych i uciśnionych” jest zgodna z duchem Nowej Kultury i powinna być obecna we wspólnotach chrześcijańskich, niezależnie od litery prawa. Prezentując standardy, należy odnosić się przede wszystkim do wartości i godności osoby oraz przykazania miłości bliźniego, a nie tylko do przepisów i instrukcji.

1. *Standardy ochrony małoletnich*, które stanowią załącznik do niniejszej instrukcji, obowiązują w działalności Ruchu Światło-Życie diecezji gliwickiej, jeśli tylko w tej działalności uczestniczą małoletni.
2. Wszystkie osoby i podmioty będące organizatorami działalności Ruchu Światło-Życie w diecezji gliwickiej mają obowiązek:
  - a. zapoznać się ze Standardami ochrony małoletnich zamieszczonymi na [www.gliwice.oaza.pl](http://www.gliwice.oaza.pl),
  - b. podczas oaz wakacyjnych w grupach rekolekcyjnych upowszechniać i stosować Standardy ochrony małoletnich oraz prowadzić wynikającą z nich dokumentację,
  - c. wspólnotom i grupom rekolekcyjnym podać imiona, nazwiska i kontakt do osób odpowiedzialnych za wdrażanie, upowszechnianie, realizowanie i ewaluowanie standardów w diecezji,
  - d. wdrażać i stosować dokument we wspólnotach i grupach rekolekcyjnych Ruchu Światło-Życie w diecezji gliwickiej,
3. Z dniem ogłoszenia niniejszej instrukcji oraz Standardów ochrony małoletnich traci moc i przestaje obowiązywać dotychczasowa Instrukcja ochrony dzieci i młodzieży stosowana w Ruchu Światło-Życie.



# DIAKONIA RUCHU ŚWIATŁO-ŻYCIE DIECEZJI GLIWICKIEJ

Zabrze, 14 sierpnia 2024 r.

## DEKRET

### powołujący zespół odpowiedzialny za poprawne stosowanie Standardów Ochrony Małoletnich w Ruchu Światło-Życie diecezji Gliwickiej

Zgodnie z *Standardami Ochrony Małoletnich w Ruchu Światło-Życie diecezji gliwickiej* powołany zostaje do życia zespół, którego zakres obowiązków określony jest przez standardy. Do zespołu należą następujące osoby:

**ks. mgr lic. Michał Chmiel** – moderator Ruchu Światło-Życie diecezji gliwickiej, absolwent Szkoły Duszpasterzy Młodzieży na Akademii Katolickiej w Warszawie, nauczyciel religii.

**mgr Agnieszka Sobisz** – sekretarz Ruchu Światło-Życie diecezji gliwickiej, absolwent Papieskiej Akademii Teologicznej w Krakowie oraz Studium Życia Rodziny przy Instytucie Teologicznym w Sandomierzu, obecnie nauczyciel religii oraz uczestnik studium podyplomowego *Profilaktyka przemocy seksualnej wobec dzieci i młodzieży* na Ignatianum w Krakowie

**lic. Jakub Stramecki** – świecki odpowiedzialny za Diakonię Formacji Diakonii Ruchu Światło-Życie diecezji gliwickiej, obronił licencjat z zakresu pedagogiki resocjalizacyjnej z penitencjarystyką na Uniwersytecie Śląskim w Katowicach; obecnie kontynuuje studia magisterskie.

Kadencja zespołu kończy się wraz z zakończeniem kadencji moderatora. Dane członków zespołu należy umieścić na stronie internetowej Ruchu Światło-Życie diecezji gliwickiej.

Do zadań zespołu należy:

- Upowszechnianie standardów poprzez troskę o to, by standardy oraz wszystkie potrzebne informacje, dokumenty i dane kontaktowe Zespołu, a także skrócona wersja standardów zrozumiała dla dzieci znalazły się na stronie internetowej Ruchu Światło-Życie diecezji gliwickiej oraz były dostępne w siedzibie organizacji, czyli Centrum Ruchu Światło-Życie diecezji gliwickiej przy ul. Wolności 198 w Zabrzu.
- Prowadzenie rejestru osób dorosłych dopuszczonych do pracy z dziećmi i młodzieżą w organizacji oraz przechowywanie ich danych i wymaganych dokumentów zgodnie ze Standardami i z przepisami prawa w sprawie ochronie danych osobowych.
- Prowadzenie rejestru interwencji.
- Prowadzenie szkoleń i konsultacji oraz udostępnianie materiałów edukacyjnych dla personelu w tematach związanych z ochroną dzieci przed krzywdzeniem adekwatnie do potrzeb.
- Czuwanie nad wdrożeniem i przestrzeganiem standardów, dopilnowanie by każda osoba, która będzie miała kontakt z dziećmi, zapoznała się z nimi i podpisała stosowne dokumenty, w których zobowiązuje się do ich przestrzegania.
- Zgłaszanie zarządowi organizacji wniosków z prowadzonych interwencji oraz bieżącego monitorowania stanu realizacji Standardów.
- Przyjmowanie zgłoszeń dotyczących krzywdzenia od dzieci i ich opiekunów.

**STANDARDY OCHRONY MAŁOLETNICH  
W STOWARZYSZENIU  
DIAKONIA RUCHU ŚWIATŁO - ŻYCIE DIECEZJI GLIWICKIEJ**

**I. PREAMBUŁA**

Standardy postępowania w sytuacjach podejrzenia krzywdzenia lub krzywdzenia dzieci, do których wprowadzenia na mocy tzw. „Ustawy Kamilka” został zobligowany również Kościół katolicki, mają być rzeczywistym narzędziem budowania bezpiecznych środowisk wszędzie tam, gdzie przebywają dzieci i gdzie zaspokajają swoje potrzeby duchowe. Są one narzędziem bardzo potrzebnym do zmiany mentalności w społeczeństwie, ale też w Kościele.

Zostały pomyślane jako jeden z elementów systemowego programu ochrony dzieci przed krzywdzeniem i stanowią formę zabezpieczenia ich praw. Jako takie mają ułatwić skuteczną ochronę dzieci zaangażowanych w rozmaite formy duszpasterstwa, jakim między innymi w formacji oazowej jest formacja roczna, rekolekcje letnie czy różnego typu kursy i dni wspólnoty. Kościół katolicki w Polsce od wielu lat buduje system prewencyjny, a standardy ochrony dzieci są jednym z jego elementów. W ten sposób pokazuje, że w realizowanej przez niego misji ewangelicznej zawsze najważniejsze jest dziecko i troska o jego dobro. Zapewnienie najsłabszym i najmłodszym optymalnych warunków, w których mogą się formować, pogłębiać swoją duchowość i wiarę, jaką niewątpliwie daje formacja w Ruchu Światło-Życie, to moralna powinność, za którą powinni być odpowiedzialni wszyscy dorośli. Dlatego też, jako Diakonia Ruchu Światło-Życie diecezji gliwickiej, chcemy dołożyć wszelkich starań, by zapewnić dzieciom przyjazne i bezpieczne środowiska, w których będą one szanowane, doceniane, traktowane z godnością. Zależy nam, by dzieci, które pogłębiają swoją wiarę, we wspólnotach gdzie się duchowo formują, spędzają czas, nawiązują relacje, czuły się w tych miejscach bezpiecznie.

Niniejszy dokument stanowi realizację obowiązku prawnego dotyczącego wprowadzenia we wszelkich instytucjach, w których przebywają dzieci, standardów ich ochrony przed krzywdzeniem [ustawa z dnia 28 lipca 2023 roku o zmianie ustawy Kodeks rodzinny i opiekuńczy oraz niektórych innych ustaw (Dz.U. 2023 poz. 1606)].

Każda osoba dorosła, która w czasie realizacji swoich zadań ma kontakt z dziećmi i młodzieżą, traktuje ich z szacunkiem oraz uwzględnia ich potrzeby. Niedopuszczalne jest stosowanie w Ruchu Światło-Życie przemocy w jakiegokolwiek formie lub przyzwalanie na przemoc. Realizując te cele, działamy w ramach obowiązującego prawa państwowego i kościelnego, przepisów wewnętrznych oraz swoich kompetencji. Niniejszy dokument nie dotyczy wspólnot i działań, w których uczestniczą wyłącznie osoby pełnoletnie, jednak im także należy się szacunek, poszanowanie ich potrzeb i ochrona przed przemocą w jakiegokolwiek formie.

## II. OBJAŚNIENIE TERMINÓW

**ORGANIZATOREM** jest Stowarzyszenie „Diakonia Ruchu Światło-Życie diecezji gliwickiej”.

**ZARZĄDEM** organizacji jest moderator diecezjalny wraz z Diecezjalną Diakonią Jedności (DDJ).

**OSOBY ODPOWIEDZIALNE** za Standardy ochrony dzieci (zwane dalej *Standardami*) i **OSOBY ODPOWIEDZIALNEJ ZA PRZYGOTOWANIE PERSONELU PLACÓWKI LUB ORGANIZATORA DO STOSOWANIA STANDARDÓW PODCZAS FORMACJI ROCZNEJ ORAZ REKOLEKCJI LETNICH** to trzyosobowy zespół, w skład którego wchodzi:

- moderator diecezjalny,
- dwie osoby świeckie wybrane przez DDJ na kadencję odpowiadającą kadencji moderatora.

**PERSONELEM, DIAKONIĄ** lub **CZŁONKIEM PERSONELU** jest osoba zatrudniona, pełnoletni członek organizacji, wolontariusz, stażysta i każda inna osoba dorosła, która w czasie realizacji swoich zadań w Ruchu Światło-Życie diecezji gliwickiej i ma kontakt z dziećmi znajdującymi się pod opieką organizacji. Są to zatem animatorzy, moderatorzy i odpowiedzialni Ruchu, pełniący posługę na rzecz dzieci, zarówno w czasie oaz wakacyjnych, jak i w czasie spotkań, warsztatów czy innych form organizowanych przez Ruch Światło-Życie na szczeblu rejonowym lub diecezjalnym, jak i inni wolontariusze pełnoletni (w tym m.in. kucharki, kucharze, pielęgniarki i pielęgniarze itd.). W ciągu roku formacyjnego, kiedy spotkania grup oazowych odbywają się w parafiach, osoby te stanowią personel parafialny i podlegają proboszczowi danej parafii

**DZIECKIEM** (zamiennie: **MAŁOLETNIM**) jest każda osoba do ukończenia 18. roku życia.

**OPIEKUNEM** dziecka jest osoba uprawniona do reprezentacji dziecka, w szczególności jego rodzic lub opiekun prawny, a także rodzic zastępczy.

**ZGODA RODZICA LUB OPIEKUNA** dziecka oznacza zgodę co najmniej jednego z rodziców dziecka/opiekunów prawnych. Jednak w przypadku braku porozumienia między rodzicami dziecka należy poinformować rodziców o konieczności rozstrzygnięcia sprawy przez sąd rodzinny.

**KRZYWDA** lub **KRZYWDZENIE** – każde działanie, które prowadzi do cierpienia fizycznego, psychicznego, moralnego; również bezczynność jednostek, instytucji lub społeczeństwa jako całości w obliczu krzywdy/przemocy

**OSOBA BEZBRONNA** – każda osoba w wieku powyżej 18 lat, która jest narażona na zwiększone ryzyko doświadczenia przemocy, np. osoby starsze, z niepełnosprawnością, chore, w depresji itp.

**OSOBA ODPOWIEDZIALNA ZA STANDARDY OCHRONY DZIECI I MŁODZIEŻY** – osoba wyznaczona przez przełożonego danego dzieła duszpasterskiego sprawująca nadzór nad prawidłowym stosowaniem standardów ochrony dzieci.

**OSOBA ODPOWIEDZIALNA ZA PRZYJMOWANIE ZGŁOSZEŃ** – osoba wyznaczona przez przełożonego danego dzieła duszpasterskiego, ciesząca się zaufaniem i odpowiednio przygotowana, odpowiedzialna za przyjmowanie zgłoszeń o zdarzeniach dotyczących przemocy.

**OSOBA ODPOWIEDZIALNA ZA PROWADZENIE INTERWENCJI** – osoba odpowiedzialna za podejmowanie interwencji w przypadku zaistnienia przemocy.

**PRZEMOC DUCHOWA** – odwoływanie się do przekonań religijnych i wiary osoby w celu wyrządzenia jej szkody. Może mieć negatywny wpływ na duchowość osoby poszkodowanej, zwłaszcza gdy dopuszcza się jej osoba posiadająca duchowy autorytet i zaufanie w Kościele.

**PRZEMOC FIZYCZNA** – każde intencjonalne działanie sprawcy, którego celem jest przekroczenie granicy ciała dziecka np. bicie, szarpanie czy popychanie

**PRZEMOC PSYCHICZNA** – powtarzający się wzorzec zachowań lidera, animatora (np. upokarzanie, wyśmiewanie, stawianie niemożliwych do realizacji wymagań) lub skrajnie drastyczne wydarzenie (lub wydarzenia), które powodują u dziecka brak poczucia własnej wartości.

**PRZEMOC SEKSUALNA** – zaangażowanie dziecka w aktywność seksualną, której nie jest w stanie zrozumieć i na którą nie potrafi udzielić świadomej i dobrowolnej zgody, naruszające prawo i obyczaje danego społeczeństwa

**PRZEMOC RÓWIEŚNICZA** – zjawisko polegające na agresywnym i celowym dręczeniu, nękaniu czy prześladowaniu jednego lub kilku uczestników duszpasterstwa przez innych, w celu wywarcia na nich presji lub zadawania cierpienia

### III. STANDARDY

1. **ZARZĄD** zatwierdza **STANDARDY** i odpowiada za ich wdrażanie, upowszechnianie i okresową ewaluację.
2. **ZARZĄD** wybiera spośród członków Ruchu Światło-Życie diecezji gliwickiej dwie osoby świeckie (kobietę i mężczyznę), które wraz z moderatorem diecezjalnym będą bezpośrednio odpowiedzialne za wdrażanie, upowszechnianie, ewaluację i realizację **STANDARDÓW**. Osoby te są wybierane na kadencję trwającą tyle samo, co kadencja moderatora, z którym mają współpracować. Te trzy osoby odpowiedzialne za **STANDARDY** w dalszej części dokumentu zwane są **ZESPOŁEM**.
3. Do pracy w **ZESPOLE** w miarę możliwości należy powołać osoby mające wykształcenie i doświadczenie w dziedzinach takich jak: pedagogika, psychologia, pomoc społeczna, interwencja kryzysowa, profilaktyka przemocy, seksuologia lub podobnych.
4. Do zadań **ZESPOŁU** należy:
  - Upowszechnianie **STANDARDÓW** poprzez troskę o to, by standardy oraz wszystkie potrzebne informacje, dokumenty i dane kontaktowe **ZESPOŁU**, a także skrócona wersja **STANDARDÓW** zrozumiała dla dzieci znalazły się na stronie internetowej Ruchu Światło-Życie diecezji gliwickiej oraz były dostępne w siedzibie organizacji, czyli Centrum Ruchu Światło-Życie diecezji gliwickiej przy ul. Wolności 198 w Zabrze.
  - Prowadzenie rejestru osób dorosłych dopuszczonych do pracy z dziećmi i młodzieżą w organizacji oraz przechowywanie ich danych i wymaganych dokumentów zgodnie ze **STANDARDAMI** i z przepisami prawa w sprawie ochronie danych osobowych.
  - Prowadzenie rejestru interwencji.
  - Prowadzenie szkoleń i konsultacji oraz udostępnianie materiałów edukacyjnych dla personelu w tematach związanych z ochroną dzieci przed krzywdzeniem adekwatnie do potrzeb.
  - Czuwanie nad wdrożeniem i przestrzeganiem **STANDARDÓW**, dopilnowanie by każda osoba, która będzie miała kontakt z dziećmi, zapoznała się z nimi i podpisała stosowne dokumenty, w których zobowiązuje się do ich przestrzegania.

- Zgłaszanie zarządowi organizacji wniosków z prowadzonych interwencji oraz bieżącego monitorowania stanu realizacji **STANDARDÓW**.
- Przyjmowanie zgłoszeń dotyczących krzywdzenia od dzieci i ich opiekunów.

#### IV. PERSONEL

5. Każda osoba pełnoletnia, która ma być dopuszczona w organizacji do kontaktu z dziećmi:
  - zapoznaje się ze **STANDARDAMI** i materiałem szkoleniowym,
  - podpisuje oświadczenie, które stanowi załącznik 3 do **STANDARDÓW**.
  - Odbywa odpowiednie szkolenia i dostarcza zaświadczenie o jego pozytywnym ukończeniu.
6. **ZESPÓŁ**, dopuszczając osobę pełnoletnią do kontaktu z dziećmi w ramach posługi w organizacji:
  - Odbiera i umieszcza w teczce personalnej ww. osoby oświadczenie o zapoznaniu się ze **STANDARDAMI** oraz inne stosowne dokumenty.
  - Umieszcza o ww. osobie dane z Rejestru Sprawców Przestępstw na Tle Seksualnym oraz informacje z Krajowego Rejestru Karnego. Oba dokumenty umieszcza w teczce personalnej.
  - w przypadku osoby, która przenosi się z diecezji do diecezji, odbiera i umieszcza w teczce także opinię poprzedniego moderatora diecezjalnego, w której wyraźnie zawarta jest rekomendacja dotycząca dopuszczenia lub niedopuszczenia tej osoby do pracy z dziećmi.
  - W przypadku pozytywnego wyniku działań opisanych w powyższych podpunktach dokonuje wpisu do rejestru osób dorosłych dopuszczonych do pracy z małoletnimi w organizacji
7. **PERSONEL** ma obowiązek stosować się do zasad bezpiecznego kontaktu z małoletnimi.
8. W przypadku podejrzenia, że osoba dorosła stosuje przemoc wobec dziecka, zostaje niezwłocznie odsunięta od pracy z wszystkimi dziećmi do czasu wyjaśnienia sprawy. Należy postępować zgodnie z prawem państwowym i kościelnym oraz zapisami **STANDARDÓW**.

#### V. ZASADY ZAPEWNIAJĄCE BEZPIECZNE RELACJE MIĘDZY MAŁOLETNIM A PERSONELEM

9. Osoby, które w ramach swojej posługi w Ruchu Światło-Życie diecezji gliwickiej, mają kontakt z małoletnimi powinny kierować się następującymi zasadami:
  - W komunikacji z dziećmi zachowuj cierpliwość i szacunek. Słuchaj uważnie dzieci i udzielaj im odpowiedzi adekwatnych do ich wieku i danej sytuacji.
  - Buduj z podopiecznymi dobre, bezpieczne relacje i często zapewnij ich, że jeśli czują się niekomfortowo w jakiejś sytuacji lub potrzebują pomocy, mogą to zgłosić Tobie lub innej osobie dorosłej. W przypadku tego typu zgłoszeń, zachowuj się wobec dziecka życzliwie i zrób to, co możesz, by rozwiązać trudną sytuację.
  - Szanuj prawo dziecka do prywatności. Jeśli konieczne jest odstępianie od zasady poufności, aby chronić dziecko, wyjaśnij mu to najszybciej jak to możliwe. Chronić dane dziecka i jego wizerunek.
  - Traktuj podopiecznych równo bez względu na ich płeć, wygląd, sprawność i niepełnosprawność, status społeczny, etniczny, kulturowy, światopogląd, np. unikaj faworyzowania kogokolwiek.
  - Bierz pod uwagę, że istnieją sytuacje, w których fizyczny kontakt z dzieckiem może być stosowny i spełnia zasady bezpiecznego kontaktu: jest odpowiedzią na potrzeby dziecka w danym momencie,

uwzględnia wiek dziecka, etap rozwojowy, płeć, kontekst kulturowy i sytuacyjny. Pamiętaj, że nie można jednak wyznaczyć uniwersalnej granicy stosowności każdego takiego kontaktu fizycznego, ponieważ zachowanie odpowiednie wobec jednego dziecka może być nieodpowiednie wobec innego. Kieruj się zawsze swoim racjonalnym osądem, słuchając, obserwując i odnotowując reakcję dziecka, pytając je o zgodę na kontakt fizyczny (np. przytulenie).

- Zachowaj szczególną ostrożność wobec dzieci, które doświadczyły przemocy i krzywdzenia bądź zaniedbania. Takie doświadczenia mogą czasem sprawić, że dziecko będzie dążyć do nawiązania niestosownych bądź nieadekwatnych fizycznych kontaktów z dorosłymi. W takich sytuacjach powinieneś reagować z wyczuciem, jednak stanowczo i pomóc dziecku zrozumieć znaczenie osobistych granic.
- W sytuacjach wymagających czynności pielęgnacyjnych i higienicznych wobec dziecka, ograniczaj je do niezbędnego minimum. Zadbaj tak, jak to będzie możliwe w danej sytuacji, o poszanowanie intymności, nietykalności cielesnej, samodzielności i sprawczości dziecka.
- Wszystkie ryzykowne i niejednoznaczne sytuacje, które obejmują np. zauroczenie dziecka przez członka personelu lub członka personelu przez dziecko, konieczność dłuższego przebywania z dzieckiem sam na sam, itp. niezwłocznie zgłaszaj do moderatorów, odpowiedzialnych lub innych członków kadry. Szczerść, przejrzystość i ujawnianie trudnych sytuacji jest właściwsze niż udawanie, że ich nie ma lub zatajanie prawdy. Zaleca się pisemne odnotowanie takiego faktu. Zawsze bądź przygotowany na wyjaśnienie swoich działań.
- Jeśli jesteś świadkiem niewłaściwych zachowań innych osób, reaguj stanowczo, ale z wyczuciem, aby zachować godność osób zainteresowanych.
- Jeśli dowiadujesz się o krzywdzeniu dziecka lub podejrzewasz, że dziecko doświadcza krzywdzenia, postępuj zgodnie z procedurami opisanymi w *Standardach* i zadbaj o wsparcie dla siebie w czasie rozwiązywania tej trudnej sytuacji.

10. Poniższe zachowania określa się jako właściwe w naszym kręgu kulturowym:

- uścisk dłoni lub delikatne objęcie, przytulenie, pocałunki w policzek;
- delikatne poklepanie po ramionach lub plecach jako wyraz akceptacji wsparcia, pocieszenia;
- dotyk ramion, rąk czy barku jako wyraz bliskości;
- trzymanie się za ręce w czasie np. zabawy lub dla uspokojenia wzburzenia emocjonalnego;
- trzymanie za ręce dzieci w czasie spaceru;
- siadanie w pobliżu małych dzieci;
- podnoszenie lub trzymanie na rękach dzieci do ok. 3. roku życia;
- przytulanie i branie na kolana małych dzieci za zgodą ich rodziców i najlepiej w ich obecności;

11. Osobom, które w ramach swojej posługi w Ruchu Światło-Życie diecezji gliwickiej, mają kontakt z małoletnimi, nie wolno:

- Stosować jakiegokolwiek formy przemocy i kar cielesnych; zawstydząć, upokarzać, lekceważyć i obrażać dziecka; wykorzystywać wobec dziecka relacji władzy lub przewagi fizycznej (zastraszanie, przymuszanie, groźby).
- Bić, szturczać, popychać ani w jakiegokolwiek sposób naruszać integralności fizycznej dziecka.
- Krzyczeć na dziecko ani stosować przymusu fizycznego w sytuacji innej niż wynikająca z bezpośredniego zagrożenia zdrowia, życia lub bezpieczeństwa.

- Dotykać dziecka w sposób, który może być uznany za nieprzyzwoity, a także dotykać go w okolicach intymnych.
- Zachowywać się w obecności dzieci w sposób niestosowny. Obejmuje to: używanie wulgarnych słów, gestów i żartów, czynienie obraźliwych uwag, nawiązywanie w wypowiedziach do aktywności bądź atrakcyjności seksualnej.
- Nawiązywać z dzieckiem jakichkolwiek relacji romantycznych lub seksualnych ani składać mu propozycji o nieodpowiednim charakterze. Obejmuje to także seksualne komentarze, żarty i gesty, również w rzeczywistości wirtualnej.
- Aranżować sytuacji, w których dochodzi do spotkań i/lub kontaktu fizycznego z dzieckiem: w tajemnicy, w zamkniętych lub odizolowanych miejscach, poza standardowymi godzinami zajęć (np. po ciszy nocnej na wyjeździe), za jakąkolwiek gratyfikacją lub wbrew woli dziecka.
- Spać z dziećmi w jednym łóżku lub w jednym pokoju sam na sam.
- Przymuszać do gier i zabaw, w których pojawia się kontakt fizyczny z innymi graczami lub uczestnikami zabawy, jeśli dziecko nie chce brać w nich udziału.
- Udostępniać dzieciom w jakiegokolwiek formie treści: zawierających sceny przemocy; erotycznych i pornograficznych; wątpliwych moralnie i dot. patologii społecznych, z którymi dzieci mogły się jeszcze nie spotkać. Obejmuje to używanie przez prowadzących słownictwa lub materiałów wizualnych niedostosowanych do wieku i wrażliwości dzieci w czasie pogadanek i zajęć profilaktycznych.
- Publikować wizerunku dziecka bez zgody opiekunów lub gdy ono nie wyraża na to zgody (jeśli wizerunek dziecka stanowi jedynie szczegół całości takiej jak zgromadzenie, krajobraz, impreza publiczna, zgoda opiekunów dziecka nie jest wymagana).
- Podpisywać zdjęć/nagrań informacjami identyfikującymi dziecko z imienia i nazwiska bez zgody opiekunów oraz gdy nie ma takiej konieczności.
- Publikować zdjęć/nagrań, na których dziecko jest rozebrane lub przedstawione w sposób, który może naruszać jego godność.
- Proponować dzieciom alkoholu, wyrobów tytoniowych ani nielegalnych substancji, jak również używać ich w obecności dzieci.
- Przyjmować pieniędzy ani wartościowych prezentów od dziecka i jego opiekunów, z wyjątkiem drobnych spontanicznych i symbolicznych podarunków, np. o charakterze podziękowania (laurka, kwiaty, książka, czekoladki, itp.).

## 12. Następujące zachowania określa się jako niedozwolone:

- wszelkie formy okazywania niechcianej czułości;
- dotykanie piersi, pośladków, genitaliów i ich okolic (choćby przez bieliznę lub odzież);
- pocałunki; - mocne i zamykające uściski, uniemożliwiające przerwanie kontaktu;
- klepanie po pośladkach, udach, kolanach, głowie;
- łaskotanie lub mocowanie się w dużej bliskości cielesnej;
- masaże;
- sadzanie na kolanach;
- kładzenie się lub spanie obok;
- ocieranie się;
- seksualizacja i seksizm;
- różne formy poniżania oraz mobbing;



- używanie wulgaryzmów;
- robienie zdjęć lub filmowanie bez zgody dziecka;
- upublicznianie zdjęć, filmów z udziałem dzieci bez pisemnej zgody ich rodziców lub opiekunów prawnych, z wyjątkiem zdjęć dużych grup w miejscach publicznych w związku z informowaniem o wydarzeniach;
- częstowanie dzieci tytoniem, alkoholem i innymi substancjami psychoaktywnymi, posiadanie środków niedozwolonych przez prawo. Nie wolno również tolerować ich posiadania oraz zażywania przez dzieci.

13. Osoby odpowiedzialne za organizację wydarzeń, spotkań, wyjazdów i rekolekcji powinny wziąć ponadto pod uwagę następujące zasady:

- Wszystkie formy zorganizowanego czasu, a w sposób szczególny wypoczynku dzieci powinny być realizowane zgodnie z obowiązującymi przepisami prawa.
- Wszystkie spotkania z dziećmi powinny być organizowane w miejscach oficjalnych, ogólnodostępnych i do tego przygotowanych.
- Na wyjazdy grupowe należy uzyskać pisemną zgodę rodziców lub opiekunów prawnych, po uprzednim zapoznaniu ich z ramowym planem działania i zasadami jego organizacji (regulaminem). Podczas wyjazdu rodzice lub opiekunowie prawni mają prawo do kontaktu ze swoim dzieckiem oraz z jego opiekunem.
- Nie można przebywać z dzieckiem sam na sam w warunkach odizolowanych. Jeżeli dobro dziecka wymaga indywidualnego spotkania, nie może się ono odbywać w sekrecie (zalecane powiadomienie rodziców lub przełożonego) i w warunkach odizolowanych. Osoba przeprowadzająca spotkanie powinna zatroszczyć się o transparentność (np. przeszkłone lub uchylone drzwi pomieszczenia, które nie mogą być zamknięte na klucz, obecność innych osób w bezpośrednim pobliżu, powiadomienie innych osób o spotkaniu itp.). Indywidualnych spotkań z dziećmi nie wolno w nieroztropny sposób mnożyć ani przedłużać. Spotkania takie nie powinny odbywać się w późnych godzinach wieczornych lub nocą
- Zakazuje się przewożenia dzieci prywatnymi samochodami, zwłaszcza w pojedynkę, bez wiedzy i wyraźnej zgody rodziców lub opiekunów prawnych.
- Niestosowne jest skracanie dystansu przez przechodzenie na „ty” osoby dorosłej z dzieckiem.
- Należy zadbać o odpowiednią proporcję mężczyzn i kobiet w gronie wychowawców, stosownie do liczby chłopców i dziewcząt w grupie.
- Należy zadbać o to, by ośrodki, w których odbywają się wyjazdy i rekolekcje były bezpieczne, ogrodzone, zamykane, pozbawione możliwości swobodnego dostępu osób z zewnątrz oraz umożliwiały zakwaterowanie i prowadzenie zajęć zgodnie z **STANDARDAMI**.
- Dziewczęta zajmują pokoje wyłącznie z dziewczętami, a chłopcy z chłopcami. Należy wprowadzić podział łazienek na damskie i męskie, a jeśli to nie jest możliwe, to określić, w jakich godzinach z natrysków korzystają chłopcy, a w jakich dziewczęta. Przyjmuje się zasadę, że do prywatnych pokoi oraz do łazienek nie powinny wchodzić osoby płci przeciwnej, a kontakty towarzyskie możliwe są w przestrzeni wspólnej (jadalnia, świetlica, podwórko, itp.).
- Należy unikać sytuacji, w których w bezpośredniej bliskości grupy nocują dodatkowe osoby dorosłe spoza diakonii (np. kierowca autokaru, wizytator), a jeśli to konieczne, to należy gości przedstawić dzieciom i wyjaśnić, kim są. Od gości wymaga się przestrzegania **ZASAD BEZPIECZNEGO KONTAKTU**.

- Jeśli rejestracja jakiegos wydarzenia zostanie zlecona osobie zewnetrznej (wynajętemu fotografowi lub kamerzyście), należy poinformować o tym uczestników wydarzenia, zobowiązać osobę/firmę rejestrującą wydarzenie do przestrzegania niniejszych wytycznych oraz przepisów prawa w zakresie ochrony danych osobowych, zobowiązać osobę/firmę rejestrującą wydarzenie do noszenia identyfikatora w czasie trwania wydarzenia.
- **PERSONELOWI** organizacji nie wolno umożliwiać przedstawicielom mediów i osobom nieupoważnionym utrwalania wizerunku dziecka znajdujacego się pod jego opieką bez pisemnej zgody opiekuna dziecka. **PERSONEL** organizacji nie kontaktuje przedstawicieli mediów z dziećmi, nie przekazuje mediom kontaktu do opiekunów dzieci i nie wypowiada się w kontakcie z przedstawicielami mediów o sprawie dziecka lub jego opiekuna.

## VI. WYMOGI DOTYCZĄCE BEZPIECZNYCH RELACJI MIĘDZY MAŁOLETNIMI

14. Osoby małoletnie przebywające pod opieką wyznaczonych przez Ruch Światło-Życie diecezji gliwickiej animatorów, moderatorów i odpowiedzialnych powinny stosować się do ich poleceń oraz przestrzegać regulaminów zaakceptowanych przez ich opiekunów.
15. W szczególności w kontaktach rówieśniczych dzieci powinny przestrzegać następujących zasad:
  - Z innymi uczestnikami i członkami personelu komunikujemy się kulturalnie i szczerze.
  - Dbamy o wspólne bezpieczeństwo. Wszystkie potencjalnie niebezpieczne incydenty zgłaszamy niezwłocznie osobom dorosłym.
  - Stosujemy się do zasad kultury osobistej, higieny osobistej i poszanowania dobra wspólnego.
  - Na czas rekolekcji rezygnujemy z używania Internetu i mediów, a z telefonu korzystamy w sposób określony w regulaminie.
  - Akceptujemy i stosujemy się do zakazu używania alkoholu, tytoniu (także e-papierosów), narkotyków, napojów energetycznych i innych substancji psychoaktywnych oraz promowania używania ich wobec innych uczestników.
  - Akceptujemy i stosujemy się do zakazu stosowania przemocy w jakiegokolwiek formie wobec innych uczestników oraz personelu.
16. W przypadku, gdy dochodzi do złamania wyżej opisanych zasad albo personel dowiaduje się lub podejrzewa, że dziecko jest krzywdzone przez inne dziecko, należy podjąć adekwatne działania mające na celu poprawę sytuacji, np.:
  - rozmowa indywidualna z dzieckiem,
  - rozmowa z opiekunami,
  - wprowadzenie nowych, konkretnych zasad w grupie lub w relacjach między dziećmi (np. na drodze mediacji),
  - sprawdzenie, czy dziecko krzywdzące nie doświadcza krzywdzenia (także w innym miejscu, w innej formie i od innych osób),
  - zmianę warunków zewnetrznych (plan dnia, zakwaterowanie, podział grup, dostępność animatora),
  - w ostateczności: odmówienie dziecku dalszego pobytu na wyjeździe lub uczestnictwa w spotkaniach do czasu aż otrzyma stosowną pomoc i jego zachowanie nie będzie nikogo krzywdziło.

- Jeśli doszło do popełnienia przestępstwa - zawiadomienie odpowiednich służb.

## VII. ZASADY KORZYSTANIA Z URZĄDZEŃ ELEKTRONICZNYCH Z DOSTĘPEM DO SIECI INTERNET

17. Ruch Światło-Życie diecezji gliwickiej nie udostępnia dzieciom urządzeń multimedialnych z dostępem do Internetu.
18. Na rekolekcjach Ruchu Światło-Życie obowiązuje zasada, że urządzenia telekomunikacyjne uczestników są wyłączone, a kontakt telefoniczny z opiekunami jest możliwy w godzinach i w sposób określony w regulaminie wyjazdu.
19. Jeśli kontakt uczestnika z opiekunami ma się odbyć przez telefon organizatora wyjazdu, telefon ten powinien mieć wyłączony transfer danych i być wylogowany z sieci WiFi.

## VIII. ZASADY I PROCEDURY PODEJMOWANIA INTERWENCJI

20. W przypadku podejrzenia, że życie dziecka jest zagrożone lub grozi mu ciężki uszczerbek na zdrowiu należy niezwłocznie poinformować odpowiednie służby (policja, pogotowie ratunkowe), dzwoniąc pod numer 112 lub 999 (pogotowie). Poinformowania służb dokonuje członek **PERSONELU**, który pierwszy powziął informację o zagrożeniu i następnie wypełnia **KARTĘ INTERWENCJI**.
21. Na potrzeby niniejszego dokumentu przyjęto następujące procedury reagowania w zależności od rodzaju zdarzenia:
  - popełniono przestępstwo na szkodę dziecka (np. wykorzystanie seksualne, znęcanie się nad dzieckiem),
  - doszło do innej formy przemocy, niebędącej przestępstwem (np. krzyk, poniżanie, zaniedbanie),
  - obserwuje się niepokojące symptomy i podejrzewa, że dziecko może doświadczać krzywdzenia.
22. W każdej z ww. sytuacji członek **PERSONELU**, który był świadkiem krzywdzenia, powiernikiem dziecka, które ujawniło krzywdzenie lub obserwuje niepokojące sygnały, sporządza notatkę, w której zapisuje wszystkie fakty, jakimi dysponuje. Sporządzenie notatki pomoże **ZESPOŁOWI** właściwie pokierować sprawą, ale także ochroni dziecko przed koniecznością ponownego konfrontowania się z trudnymi zdarzeniami. Dziecko nie powinno być wypytywane o fakty, które już były ujawnione, bo dorosły o nich zapomniał!
23. W każdej z ww. sytuacji ustala się osobę, która jest **KOORDYNATOREM** interwencji. Powinna być to osoba, która czuje się na siłach do podjęcia takiego zadania. Może to być:
  - członek **PERSONELU**, który był świadkiem krzywdzenia, powiernikiem dziecka, które ujawniło krzywdzenie lub obserwuje niepokojące sygnały,
  - moderator lub odpowiedzialny świecki danej wspólnoty lub na danych rekolekcjach,
  - członek **ZESPOŁU**.

24. Niezależnie od tego, kto zostaje wyznaczony na koordynatora interwencji, zgłasza on jej rozpoczęcie **ZESPOŁOWI** oraz otrzymuje od **ZESPOŁU** niezbędne wsparcie i pomoc.
25. Koordynator interwencji prowadzi ` **INTERWENCJI** stanowiącą załącznik 5 do **STANDARDÓW**.
26. W przypadku, gdy **PERSONEL** obserwuje niepokojące symptomy i podejrzewa, że dziecko może doświadczać krzywdzenia należy wybrać adekwatne działania z poniższego katalogu:
- Rozważyć wzmoczoną ale dyskretną obserwację dziecka przez **PERSONEL** w celu weryfikacji podejrzeń i zebrania faktów, np. siniaki, ubiór nieadekwatny do pogody, przebywanie poza domem bez nadzoru osoby dorosłej.
  - Podjąć rozmowę indywidualną z dzieckiem w celu weryfikacji podejrzeń, w obecności świadka.
  - Rozważyć rozmowę z opiekunem dziecka, którego **NIE** podejrzewamy o krzywdzenie, na temat naszych obaw.
  - Zapewnić dziecko i/lub opiekunów, że osoby doświadczające krzywdzenia mogą liczyć na naszą pomoc i nie są winne sytuacji, w jakiej się znalazły.
  - Ocenić, czy podejrzenie krzywdzenia dziecka jest prawdopodobne oraz czy mamy do czynienia z podejrzeniem popełnienia przestępstwa czy też nie. Następnie działamy wg procedur opisanych w pkt. 27 lub 28. **UWAGA!** W tego typu sytuacjach nie jest wymagana **PEWNOŚĆ** personelu, co do sytuacji, ale tylko prawdopodobne **PODEJRZENIE** krzywdzenia.
27. W przypadku, gdy doszło do formy krzywdzenia, niebędącej przestępstwem:
- **KOORDYNATOR** interwencji przeprowadza rozmowę z dzieckiem i innymi osobami mającymi lub mogącymi mieć wiedzę o zdarzeniu i o sytuacji osobistej (rodzinnej, zdrowotnej) dziecka, w szczególności jego opiekunami. W zależności od sytuacji, do udziału w tej rozmowie można zaprosić także inną osobę znaną dziecku lub rodzicom, o ile może to być pomocne. Ustalenia są spisywane na karcie interwencji.
  - **KOORDYNATOR** przekazuje dziecku i opiekunowi informacje o telefonach zaufania, ośrodkach interwencji kryzysowej, instytucjach świadczących pomoc psychologiczną i/lub inne potrzebne kontakty – **ZAŁĄCZNIK 8**. O dostęp do tych danych i ich aktualizację dba **ZESPÓŁ**. Powinny być one łatwo dostępne dla całego personelu organizacji, np. na stronie internetowej.
  - W zależności od powagi sytuacji **KOORDYNATOR** informuje opiekunów o obowiązku zgłoszenia podejrzenia krzywdzenia dziecka do odpowiedniej instytucji (prokuratura/policja, sąd rodzinny, lub najbliższy ośrodek pomocy społecznej).
  - W przypadku, gdy z przeprowadzonych ustaleń wynika, że opiekun dziecka zaniedbuje jego potrzeby psychofizyczne, rodzina jest niewydolna wychowawczo lub rodzina stosuje przemoc wobec dziecka, **KOORDYNATOR** lub **ZESPÓŁ** informuje właściwy ośrodek pomocy społecznej o potrzebie pomocy rodzinie i/lub konieczności wszczęcia procedury „Niebieskie Karty”, oraz Sąd Rodzinny.
  - W przypadku, gdy z rozmowy z opiekunami wynika, że nie są oni zainteresowani pomocą dziecku, ignorują zdarzenie lub w inny sposób działają na szkodę dziecka, albo w innych uzasadnionych przypadkach **KOORDYNATOR** lub **ZESPÓŁ** sporządza wniosek o wgląd w sytuację rodziny, który kieruje do właściwego sądu rodzinnego.

28. W sytuacji, gdy popełniono przestępstwo na szkodę dziecka:

- **KOORDYNATOR** informuje opiekuna/opiekunów o zdarzeniu i obowiązku zgłoszenia podejrzenia krzywdzenia dziecka, a także ustala z opiekunem/opiekunami sposób postępowania wobec dziecka (czy pozostaje na wyjeździe czy zostanie odebrane? kto, kiedy i o czym poinformuje dziecko?). **UWAGA!** Jeśli osoby podejrzewane o przestępstwo na szkodę dziecka to jego opiekunowie, należy postępować zgodnie ze wskazówkami przedstawicieli organów ścigania.
- **KOORDYNATOR** sporządza zawiadomienie o możliwości popełnienia przestępstwa i przekazuje je do właściwej miejscowo policji lub prokuratury.
- **KOORDYNATOR** dokłada starań, aby dziecko, które doświadczyło krzywdzenia: czuło się bezpiecznie; zostało poinformowane o tym, co się dzieje w stopniu i w sposób adekwatny do jego wieku i potrzeb; usłyszało, że ujawnienie krzywdzenia było właściwą decyzją oraz że nie jest winne temu, co się stało.
- **KOORDYNATOR** przekazuje dziecku i opiekunowi informacje o telefonach zaufania, ośrodkach interwencji kryzysowej, instytucjach świadczących pomoc psychologiczną i/lub inne potrzebne kontakty. O dostęp do tych danych i ich aktualizację dba **ZESPÓŁ**. Powinny być one łatwo dostępne dla całego personelu organizacji, np. na stronie internetowej.

29. W przypadku, gdy istnieje uzasadnione podejrzenie, że dochodzi do krzywdzenia dziecka przez członka personelu organizacji, wówczas osoba ta zostaje odsunięta od wszelkich form kontaktu z dziećmi (nie tylko dzieckiem pokrzywdzonym) do czasu wyjaśnienia sprawy. W sytuacji, gdy naruszenie dobra dziecka zostało potwierdzone i jest znaczne, należy rozważyć odsunięcie tej osoby od pracy z dziećmi i młodzieżą lub zarekomendować takie rozwiązanie zwierzchnikom tej osoby. Postępowanie to powinno być zgodne z aktualnym prawem państwowym i kościelnym.

30. **KOORDYNATOR** interwencji prowadzi **KARTĘ INTERWENCJI**, którą po zakończeniu sprawy przekazuje **ZESPOŁOWI**. Kartę załącza się do rejestru interwencji prowadzonego przez organizację.

31. Szczegółowe zasady prowadzenia rozmów z osobami doświadczającymi przemocy, omówienie przepisów prawa oraz dostępnych w Polsce form pomocy znajduje się w materiale szkoleniowym, o którym mowa w pkt. 4

Zabrze, 01 sierpnia 2024 r.

## ZAŁĄCZNIKI:

1. Różne terminy i definicje
2. Zasady bezpiecznych relacji pomiędzy dziećmi
3. Oświadczenie o zapoznaniu się z polityką ochrony dzieci i zobowiązaniu do jej przestrzegania
4. Zasady sporządzania notatki dotyczącej zdarzenia
5. Karta interwencji – notatka służbowa z przyjęcia zgłoszenia przemocy
6. Oświadczenie o zachowaniu poufności informacji powziętych w procesie postępowania w sprawie krzywdzenia dziecka oraz przetwarzanych danych osobowych
7. Oświadczenie o krajach zamieszkania w ciągu ostatnich 20 lat, innych niż Rzeczypospolita Polska
8. Wykaz miejsc specjalistycznej pomocy
9. **STANDARDY** w wersji uproszczonej – dla dzieci

## RÓŻNE TERMINY I DEFINICJE

### OSOBY, ICH ROLE I FUNKCJE W KOŚCIELE

**ksiądz** – duchowny chrześcijański posiadający święcenia kapłańskie.

**kapłan** – osoba, która spełnia w imieniu wspólnoty religijnej funkcje kultowe i rytualne.

**duchowieństwo** – biskupi, księża i diakoni.

**osoby konsekrowane** – osoby, które w sposób szczególny poświęcają życie Bogu. Łączy je konsekracja, która wiąże się ze złożeniem Bogu ślubów czystości oraz najczęściej również ubóstwa i posłuszeństwa, choć zależy to od formy życia konsekrowanego. Należą do nich członkowie stowarzyszeń zakonnych oraz świeckie osoby konsekrowane.

**osoba świecka** – członek Kościoła katolickiego i personel Kościoła inny niż biskupi, księża, diakoni i osoby zakonne.

**biskup** – biskup lub arcybiskup diecezjalny, ordynariusz ordynariatu i prałat Prałatury Personalnej Kościoła łacińskiego oraz hierarcha Kościołów wschodnich.

**proboszcz, administrator** – mianowany przez biskupa duszpasterz i zarządca parafii.

**personel kościelny** – duchowny, osoba zakonna lub inna osoba zatrudniona przez Kościół na podstawie umowy, podwykonawstwa, dobrowolnie lub nieodpłatnie.

**szafarz nadzwyczajny Komunii Świętej** – osoba wyznaczona do udzielania Komunii Świętej, gdy zabraknie odpowiedniej liczby szafarzy zwyczajnych.

**wolontariusz** – osoba, która na rzecz innych osób lub danej grupy społecznej, dobrowolnie i bezpłatnie świadczy pracę wykraczającą poza związki rodzinno-koleżeńsko-przyjacielskie. Określenie „bezpłatna” nie oznacza „bezinteresowna”, lecz „bez wynagrodzenia materialnego”.

**organizator wyjazdu** – osoba/podmiot uprawniony do organizacji wyjazdu dzieci – parafie, wspólnoty religijne, szkoły i placówki, przedsiębiorcy podlegający ustawie o usługach turystycznych, osoby fizyczne, osoby prawne i jednostki nieposiadające osobowości prawnej.

### ORGANIZACJA POSŁUGI KOŚCIOŁA

**diecezja** – jednostka administracyjna w kościołach chrześcijańskich podległa biskupowi.

**parafia** – określona wspólnota wiernych, utworzona na sposób stały w Kościele partykularnym, nad którą pasterską pieczę, pod zwierzchnictwem biskupa diecezjalnego, powierza się proboszczowi (administratorowi), jako jej własnemu pasterzowi.

**duszpasterstwo**, w tym **duszpasterstwo parafialne** – sytuacja, w której jedna osoba jest odpowiedzialna za dobro drugiej lub za wspólnotę wyznaniową. Obejmuje celebrowanie liturgii, zapewnienie porad i wsparcia duchowego, edukację, poradnictwo, opiekę medyczną i pomoc w potrzebie. Wszelka praca polegająca na nadzorze lub wychowaniu dzieci jest dziełem duszpasterskim.

**duszpasterstwo pozaparafialne** – duszpasterstwa, wspólnoty, grupy gromadzące młodych ludzi (młodzież licealna, studenci, młodzi dorośli), w tym wolontariaty, wakacyjne spotkania młodych (organizowane przez zakony, zgromadzenia zakonne, wspólnoty), festiwale młodzieżowe, rekolekcje wyjazdowe, wspólnoty różnych stanów, pielgrzymki piesze, pielgrzymki autokarowe, środowiska harcerskie. To dzieła, które mogą działać przy parafiach, ale mają struktury pozaparafialne.

## DZIECI I OSOBY BEZBRONNE

**dziecko** – osoba poniżej 18. roku życia.

**wiek bezwzględnej ochrony** – wiek niższy niż wiek zgody. Czynność seksualna z osobą w wieku ochronnym jest czynem zabronionym (wykorzystaniem seksualnym), a osoba dopuszczająca się jej i lub doprowadzająca do niej podlega odpowiedzialności karnej. W Polsce obecnie wynosi 15 lat.

**dziecko wykorzystane seksualnie** – każde dziecko w wieku bezwzględnej ochrony, jeśli osoba dojrzała seksualnie, czy to przez świadome działanie, czy też przez zaniedbywanie swoich społecznych obowiązków lub obowiązków wynikających ze specyficznej odpowiedzialności za dziecko, dopuszcza się zaangażowania dziecka w jakąkolwiek aktywność natury seksualnej, której intencją jest zaspokojenie osoby dorosłej (Standing Committee on Sexually Abused Children).

**opiekun** – osoba sprawująca pieczę nad dzieckiem, uprawniona do reprezentacji dziecka oraz posiadająca władzę prawną do dbania o interesy osobiste i majątkowe innej osoby (rodzic, rodzic zastępczy lub osoba uprawniona przez rodzica).

**zgoda opiekuna** – zgoda rodziców albo zgoda opiekuna, rodzica zastępczego lub opiekuna tymczasowego. Jednak w przypadku braku porozumienia między rodzicami dziecka należy poinformować rodziców o konieczności rozstrzygnięcia sprawy przez sąd rodzinny (orzeczenie sądu opiekuńczego zastępuje zgodę rodziców).

**osoba dorosła bezbronna zgodnie z art. 1 ust. 2 b) Vos Estis Lux Mundi** – każda osoba znajdująca się w stanie niepełnosprawności, upośledzeniu fizycznym lub psychicznym albo pozbawiona wolności osobistej, która w rzeczywistości, nawet sporadycznie, ogranicza ich zdolność zrozumienia, chęci lub przeciwstawienia się przestępstwu w inny sposób.

## RÓŻNE FORMY PRZEMOCY

**uwikłanie** – każda relacja, w której ktoś doświadcza strachu, lęku, poczucia winy, poczucia krzywdy, frustracji, poniżenia, zniewolenia, zależności, dominacji, niemożności bycia sobą, nieszczerości, braku autentyczności, przemocy emocjonalnej, fizycznej, seksualnej czy ekonomicznej.

**nadużycie** – postępowanie lub czyn niezgodny z przyjętymi normami postępowania, a nadużywać oznacza użyć ponad miarę oraz wykorzystać coś w niewłaściwy sposób lub w nadmiernym stopniu (SJP).

**nadużycie władzy** – nadużycie stanowiska, funkcji lub obowiązku w celu wykorzystania innej osoby. Może przybierać różne formy i obejmować sytuacje, w których dana osoba ma władzę nad inną osobą na mocy swojego związku (np. pracodawca i pracownik, nauczyciel i uczeń, trener



i sportowiec, rodzic lub opiekun i dziecko, duchowny/osoba zakonna i parafianin) i wykorzystuje tę władzę na swoją korzyść.

**przemoc duchowa** – odwoływanie się do przekonań religijnych i wiary osoby w celu wyrządzenia jej szkody. Może mieć negatywny wpływ na duchowość osoby poszkodowanej, zwłaszcza gdy dopuszcza się jej osoba posiadająca duchowy autorytet i zaufanie w Kościele.

**przemoc domowa** – jednorazowe lub powtarzające się umyślne działanie lub zaniechanie naruszające prawa lub dobra osobiste osób, w szczególności narażające na niebezpieczeństwo utraty życia lub zdrowia, naruszające godność, nietykalność cielesną, wolność, w tym wolność seksualną, powodujące szkody na ich zdrowiu fizycznym lub psychicznym, a także wywołujące cierpienia i krzywdy moralne u osób dotkniętych przemocą (art. 2 Ustawy o przeciwdziałaniu przemocy w rodzinie).

**zaniedbanie** (wobec osoby dorosłej) – niezapewnienie przez opiekuna środków niezbędnych do życia osobie, którą się opiekuje.

**przemoc wobec osób starszych** – pojedyncze lub powtarzające się działanie lub brak odpowiedniego działania, mające miejsce w jakimkolwiek związku, w którym oczekuje się zaufania, które powoduje krzywdę lub cierpienie starszej osoby.

**przemoc emocjonalna (dorośli)** – powszechna forma przemocy mająca miejsce w bliskich związkach. Przemoc emocjonalna jest definiowana jako molestowanie, które ma miejsce, gdy dana osoba jest poddawana zachowaniom lub działaniom mającym na celu jej kontrolowanie, z zamiarem wyrządzenia jej krzywdy emocjonalnej lub strachu, poprzez manipulację, izolację lub zastraszanie.

**bullying** – znęcanie, zastraszanie, prześladowanie werbalne, społeczne, a także fizyczne.

**gaslighting** – przemoc psychiczna polegająca na manipulowaniu drugą osobą w taki sposób, że ofiara przemocy z czasem przestaje ufać swoim osądom, staje się zdezorientowana, zalękniona i traci zaufanie do swojej pamięci czy percepcji. Jeśli manipulacja jest stosowana stale i metodycznie, może w końcu doprowadzić do tego, że ofiara zacznie kwestionować swoje zdrowie psychiczne. W ten sposób manipulator przejmuje nad nią całkowitą kontrolę.

**grooming (wobec dorosłego)** – zachowania mające na celu izolację osoby, uczynienie jej zależną, skłonną do zaufania i bardziej podatną na agresywne zachowanie.

**seksizm** – uprzedzenie lub dyskryminacja ze względu na płeć.

**seksualizacja** – proces, w wyniku którego wartościowanie drugiej osoby oraz siebie samego/siebie samej dokonywane jest przez pryzmat atrakcyjności seksualnej, uprzedmiotowienie osoby pod względem seksualnym lub narzucanie seksualności w niewłaściwy sposób (wg Amerykańskiego Towarzystwa Psychologicznego).

**cyberprzemoc** – wszelka przemoc z użyciem technologii informacyjnych i komunikacyjnych – komunikatorów, czatów, stron internetowych, mediów społecznościowych, blogów, SMS-ów, MMSów. Może mieć formę wulgarnych wiadomości, obraźliwych komentarzy (hejt, trolling), rozpowszechniania zdjęć ukazujących dziecko w niekorzystnym świetle, zastraszania, śledzenia (cyberstalking), ujawniania tajemnic (outing) itp.

Niebieska Linia – <https://www.niebieskalinia.info/>

**procedura „Niebieskie Karty”** – jest narzędziem, którego głównym celem jest zapewnienie bezpieczeństwa osobie doznającej przemocy domowej, obejmuje też współpracę przedstawicieli różnych instytucji i podmiotów, które są zobowiązane do reagowania w przypadku uzyskania informacji o wystąpieniu przemocy domowej.

### Przestępstwa motywowane seksualnie

**przestępstwo kanoniczne wykorzystywania seksualnego** – kanoniczne przestępstwa wykorzystywania seksualnego popełniane przez duchownych lub osoby konsekrowane, którymi są: zmuszanie kogoś, za pomocą przemocy, groźby lub nadużycia władzy, do wykonywania lub poddawania się czynnościom seksualnym; wykonywanie czynności seksualnych z dzieckiem lub osobą bezbronną; produkcję, wystawianie, posiadanie lub dystrybucję, w tym drogą elektroniczną, pornografii z udziałem dzieci, a także werbowanie lub nakłanianie dziecka lub osoby bezbronnej do udziału w tworzeniu pornografii popełnione przez duchownych lub osoby zakonne, o których mowa w artykule 1 §1 a) Vos Estis Lux Mundi.

**przestępstwa przeciwko wolności seksualnej i obyczajności (art. 197-205 k.k.)** – zgwałcenie (art. 197), wykorzystanie seksualne osoby bezradnej lub niepoczytalnej (art. 198), seksualne wykorzystanie zależności (art. 199), seksualne wykorzystanie dziecka (art. 200), uwodzenie dziecka poniżej lat 15 z wykorzystaniem systemu teleinformatycznego lub sieci telekomunikacyjnej (art. 200a), propagowanie pedofilii (art. 200b), kazirodztwo (art. 201), pornografia (art. 202), zmuszanie do prostytucji (art. 203), czerpanie zysku z cudzego nierządu (art. 204).

**Rejestr Sprawców Przestępstw na Tle Seksualnym** – rejestr obywateli polskich, którzy dopuścili się przestępstwa z pobudek seksualnych. Składa się z Rejestru publicznego i Rejestru z dostępem ograniczonym. <https://arch-bip.ms.gov.pl/pl/rejestry-i-ewidencje/rejestr-sprawcow-przestepstwna-tle-seksualnym/>

### Osoby dramatu

**osoba pokrzywdzona** – osoba fizyczna lub prawna, której dobro prawne zostało bezpośrednio naruszone lub zagrożone przez przestępstwo (art. 49 §1 k.p.k.).<sup>11</sup>

**osoby pokrzywdzone przemocą w rodzinie** – osoby najbliższe, inne osoby pozostające w stałym lub przemijającym stosunku zależności od osoby stosującej przemoc (art. 115 §11 Ustawy o przeciwdziałaniu przemocy w rodzinie).

**skarżący** – każda osoba składająca skargę, która może zawierać zarzut, podejrzenie, obawę lub zgłoszenie naruszenia prawa.

**pozwany** – osoba, na którą złożono skargę.

**oskarżony** – osoba, której postawiono zarzuty karne.

**przestępca seksualny** – osoba, która przyznała się do wykorzystania seksualnego lub której odpowiedzialność za wykorzystanie została orzeczona przez właściwy sąd i/lub procedurę kościelną.

## ZESPÓŁ DS. PREWENCJI I JEGO PRACA

**osoba odpowiedzialna za standardy ochrony dzieci** – osoba wyznaczona przez proboszcza (administratora), sprawująca nadzór nad prawidłowym stosowaniem standardów ochrony dzieci.

**osoba zaufana** – osoba wyznaczona przez proboszcza (administratora), ciesząca się zaufaniem i odpowiednio przygotowana, odpowiedzialna za przyjmowanie zgłoszeń o zdarzeniach dotyczących przemocy.

**osoba odpowiedzialna za interwencję** – zarządca placówki (proboszcz, administrator) odpowiedzialny za podejmowanie interwencji w przypadku zaistnienia przemocy.

**kompetencje miękkie** – umiejętności psychospołeczne, np. komunikatywność, asertywność.

**konflikt interesów** – sytuacja (postrzegana lub rzeczywista), w której powstaje konflikt pomiędzy obowiązkami służbowymi danej osoby a jej prywatnymi interesami, który może mieć wpływ na wykonywanie tych obowiązków. Taki konflikt zazwyczaj wiąże się z przeciwstawnymi zasadami lub niezgodnymi życzeniami lub potrzebami i może wystąpić, gdy osoba pełni wiele ról.

**lojalność środowiskowa** – silna lojalność wobec danego środowiska, grupy ludzi, wspólnoty, instytucji, przełożonego itp., która może przyjmować formy pozytywne, np. dochowanie tajemnicy, lub negatywne, np. niereagowanie bądź zaprzeczanie przemocy.

**dane osobowe** – wszelkie informacje dotyczące zidentyfikowanej lub możliwej do zidentyfikowania żyjącej osoby fizycznej, a także poszczególne informacje, które w połączeniu ze sobą mogą prowadzić do zidentyfikowania tożsamości danej osoby. Przykładowe dane osobowe: imię i nazwisko, adres zamieszkania, adres e-mail z imieniem i nazwiskiem, numer dowodu tożsamości, dane o lokalizacji, adres IP, dane przechowywane przez szpital lub lekarza, które mogą jednoznacznie wskazywać tożsamość danej osoby.

**wniosek o wgląd w sytuację rodziny** – pismo, które może zostać złożone przez każdą osobę fizyczną i prawną, która chce, aby sąd zbadał aktualną sytuację rodzinną. Wniosek nie podlega żadnej opłacie sądowej, może być złożony w każdej chwili i w przypadku jego odrzucenia przez sąd nie rodzi żadnych negatywnych konsekwencji wobec wnioskodawcy.

## FORMY PRZEMOCY WOBEC DZIECKA

przemoc wobec dzieci – wszelkie formy złego traktowania fizycznego i/lub emocjonalnego, wykorzystywania seksualnego, zaniechania lub niedbałego traktowania, wyzysku komercyjnego lub innego, skutkujące rzeczywistą lub potencjalną szkodą dla zdrowia, przetrwania, rozwoju lub godności dziecka w kontekście relacji odpowiedzialności, zaufania lub siły. Dzieli się powszechnie na pięć podtypów: przemoc fizyczna, znęcanie się emocjonalne/psychiczne, zaniechanie, narażenie na przemoc w rodzinie, wykorzystywanie seksualne. W kontekście Kościoła katolickiego ważne jest także uznanie przemocy duchowej za dodatkowy podtyp przemocy.

- przemoc fizyczna to przemoc, w wyniku której dziecko doznaje fizycznej krzywdy lub jest nią potencjalnie zagrożone. Krzywda ta następuje w wyniku działania bądź zaniechania działania ze strony rodzica lub innej osoby odpowiedzialnej za dziecko, lub której dziecko

ufa, bądź która ma nad nim władzę. Przemoc fizyczna wobec dziecka może być czynnością powtarzalną lub jednorazową.

- przemoc psychiczna i emocjonalna to przewlekła, niefizyczna, szkodliwa interakcja wobec dziecka, obejmująca zarówno działania, jak i zaniechania. Zaliczamy do niej m.in. niedostępność emocjonalną, zaniedbywanie emocjonalne, relację z dzieckiem opartą na wrogości, obwinianiu, oczernianiu, odrzucaniu, nieodpowiednie rozwojowo lub niekonsekwentne interakcje z dzieckiem, niedostrzeganie lub nieuznanie indywidualności dziecka i jego granic psychicznych.
- zaniedbywanie dziecka to chroniczne lub incydentalne niezaspokajanie jego podstawowych potrzeb fizycznych/psychicznych i/lub nierespektowanie jego podstawowych praw, powodujące zaburzenia jego zdrowia i/lub trudności w rozwoju. Do zaniedbywania dochodzi w relacji dziecka z osobą, która jest zobowiązana do opieki, wychowania, troski i ochrony dziecka.
- narażenie na przemoc w rodzinie – forma psychicznego znęcania się nad dzieckiem, w której dziecko jest obecne – słyszy lub widzi – gdy inny członek rodziny doświadcza przemocy fizycznej, psychicznej lub seksualnej albo widzi szkody wyrządzone osobom lub mieniu w wyniku agresywnego zachowania członka rodziny.
- wykorzystywanie seksualne dziecka – wykorzystanie seksualne dziecka to włączanie dziecka w aktywność seksualną, której nie jest ono w stanie w pełni zrozumieć i udzielić na nią świadomej zgody i/lub na którą nie jest dojrzałe rozwojowo i nie może zgodzić się w ważny prawnie sposób i/lub która jest niezgodna z normami prawnymi lub obyczajowymi danego społeczeństwa. Z wykorzystaniem seksualnym mamy do czynienia, gdy taka aktywność wystąpi między dzieckiem a dorosłym lub dzieckiem a innym dzieckiem, jeśli te osoby ze względu na wiek bądź stopień rozwoju pozostają w relacji opieki, zależności, władzy. Celem takiej aktywności jest zaspokojenie potrzeb innej osoby (World Health Organization). Obejmuje zachowania z kontaktem fizycznym (w tym penetracyjne) oraz bez kontaktu fizycznego, może wtedy przybrać formę seksualizacji, robienia zdjęć lub filmów wideo przedstawiających dzieci o charakterze jednoznacznie seksualnym, zmuszania dzieci do oglądania czynności seksualnych lub wzięcia w nich udziału lub zmuszania dzieci do uprawiania seksu lub angażowania się w czynności seksualne z innymi dziećmi lub dorosłymi. Obejmuje również wyzyskiwanie seksualne dzieci, czyli czerpanie zysku np. z pornografii z udziałem dzieci lub prostytutce dziecięcej.

**grooming (wobec dziecka)** – zachowania, których celem jest przygotowanie dziecka do wykorzystywania seksualnego. Obejmuje nawiązanie szczególnej relacji z dzieckiem, często również warunkowanie rodziców i innych dorosłych oraz osłabienie ich czujności, aby myśleli, że relacja z dzieckiem jest normalna i pozytywna.

**przemoc rówieśnicza (agresja rówieśnicza, bullying)** – występuje, gdy dziecko doświadcza różnych form przemocy ze strony rówieśników, bezpośrednio lub z użyciem technologii komunikacyjnych. Ma miejsce wtedy, gdy działanie ma na celu wyrządzenie komuś przykrości lub

krzywdy (intencjonalność), ma charakter systematyczny (powtarzalność), a ofiara jest słabsza od sprawcy bądź grupy sprawców. Obejmuje przemoc werbalną (np. przezywanie, dogadywanie, ośmieszanie), relacyjną (np. wykluczenie z grupy, ignorowanie, nastawianie innych przeciwko osobie), fizyczną (np. pobicie, kopanie, popychanie, szarpanie), materialną (np. kradzież, niszczenie przedmiotów) oraz elektroniczną (złośliwy SMS lub e-mail, wpis w mediach społecznościowych, umieszczanie w Internecie zdjęć lub filmów ośmieszających ofiarę), a także przemoc podczas randki ze strony chłopaka/dziewczyny.

## ZASADY BEZPIECZNYCH RELACJI POMIĘDZY DZIEĆMI

Stowarzyszenie „Diakonia Ruchu Światło-Życie Diecezji Gliwickiej” jest miejscem zapewniającym bezpieczeństwo dzieciom także w grupie rówieśniczej. Kierując się wartościami wypływającymi z Ewangelii, staramy się wpoić naszym uczestnikom postawę szacunku wobec każdego człowieka – dzieci i dorosłych. Pragniemy, by w relacjach międzyludzkich bliska była im ewangeliczna zasada: „Wszystko więc, co chcielibyście, żeby wam ludzie czynili, i wy im czyńcie” (Mt 7,12a).

Zasady bezpiecznych relacji między dziećmi poznali wszyscy moderatorzy, animatorzy, odpowiedzialni i inni wolontariusze, dzięki czemu mogą oni umiejętnie i adekwatnie do zaistniałej sytuacji reagować na każde niewłaściwe zachowanie czy przemoc. Również dzieci powinny przestrzegać poniższego kodeksu podczas spotkań i rekolekcji, w kontakcie bezpośrednim i wirtualnym.

Kodeks zachowań został opracowany z udziałem dzieci. Ewaluacja i weryfikacja zasad bezpiecznych relacji pomiędzy dziećmi odbywać się będzie co dwa lata, a także po każdej sytuacji kryzysowej, jeśli w podjęta zostanie interwencja z powodu krzywdzenia rówieśniczego. Zmiana treści zasad bezpiecznych relacji między dziećmi jest możliwa w każdym momencie na ich wniosek i z ich udziałem.

### RÓWNE TRAKTOWANIE I SZACUNEK DLA KAŻDEJ OSOBY

- Traktuj innych tak, jak chcesz, aby inni traktowali Ciebie.
- Pamiętaj, że każda osoba jest kimś wyjątkowym i szczególnie obdarowanym przez Boga. Należą się jej szacunek i troska o jej dobro.
- Bądź tolerancyjny – szanuj odmienny wygląd, przekonania, poglądy i cechy koleżanek/kolegów.
- Pamiętaj, że przez różnorodność wzajemnie się ubogacamy.
- Masz prawo do zabawy i relacji z każdym dzieckiem, ale pamiętaj, że nie zawsze inne dziecko ma chęć do kontaktu z Tobą w danym momencie. Uszanuj to.
- Zachowaj otwartość i bądź wrażliwy na wszystkie osoby, nawet jeśli nie należą do grona Twoich naj-bliższych przyjaciół. Nie wykluczaj ich ze wspólnych działań, rozmów i szkolnych aktywności.

### ZASADY KOMUNIKACJI MIĘDZY DZIEĆMI

- Zachowuj życzliwość i szacunek wobec koleżanek/kolegów.
- Pamiętaj, że każdy ma prawo do wyrażania swojego zdania, myśli i przekonań, o ile nie naruszają one dobra innych osób.
- Słuchaj innych, gdy mówią. Nie przerywaj innym, gdy się wypowiadają.
- Zachowuj kulturę słowa w każdej sytuacji.
- Stosuj formy grzecznościowe.
- Pytaj o zgodę na kontakt fizyczny (przytulenie, pogłaskanie).

## SZACUNEK DLA CUDZEJ WŁASNOŚCI, PRYWATNOŚCI I PRZESTRZENI

- Szanuj rzeczy osobiste i mienie innych osób.
- Zapytaj, jeśli chcesz pożyczyć od kogoś jakąś rzecz.
- Nie przeglądaj prywatnych rzeczy innych osób bez ich zgody. Każdy ma prawo do prywatności.
- Nie rób zdjęć, nie nagrywaj ani nie rozpowszechniaj wizerunku kolegów/koleżanek i innych osób bez ich wyraźnej zgody.
- Pamiętaj, że każdy ma prawo do przestrzeni osobistej. Jeśli inna osoba potrzebuje chwili samotności, uszanuj to. Naruszanie tej przestrzeni może rodzić konflikty.

## ZAKAZ STOSOWANIA PRZEMOCY W JAKIEJKOLWIEK FORMIE

- Nie stwarzaj sytuacji, w których ktoś czułby się celowo pomijany, izolowany.
- Nie stosuj przemocy fizycznej. Szturchanie, popychanie, kopanie czy siłowe przytrzymywanie kolegi/koleżanki naruszają jego/jej integralność fizyczną.
- Szanuj przestrzeń intymną kolegów/koleżanek. Nigdy nie dotykaj ich w sposób, który może być uznany za nieprzyzwoity lub niestosowny.
- Nie wyśmiewaj, nie obgaduj, nie ośmieszaj, nie zawstydzaj, nie upokarzaj, nie lekceważ i nie obrażaj kolegów/koleżanek.
- Nie wypowiadaj się w sposób obraźliwy o rodzicach kolegów/koleżanek.
- Nie zwracaj się w sposób wulgarny do innych.
- Pamiętaj, że żarty są wtedy żartami, kiedy nikt z ich powodu nie cierpi. Jeśli tak jest, natychmiast zakończ taką zabawę słowną.
- Nie narażaj siebie i innych uczniów na sytuacje zagrażające życiu i zdrowiu fizycznemu czy psychicznemu.
- Nie wyrażaj negatywnych, prześmiewczych komentarzy na temat zachowania, pracy, wyglądu kolegów/koleżanek.
- Nie zabieraj rzeczy należących do innych bez ich zgody.

## SZACUNEK W KONTAKTACH INTERNETOWYCH I ZAKAZ CYBERPRZEMOCY

- Szanuj innych i traktuj ich tak, jak chcesz, by traktowali Ciebie – dotyczy to wszystkich typów Twojej aktywności w sieci. Po drugiej stronie ekranu jest drugi człowiek.
- Pamiętaj, że cyberprzemoc często zaczyna się od dw. „niewinnych żartów”. Nie każdy ma takie samo poczucie humoru. Uważaj na to, co piszesz i co publikujesz, w Internecie nic nie ginie. W świecie wirtualnym łatwo poruszyć lawinę wzajemnych niechęci, co może doprowadzić do konkretnej formy przemocy.
- Nie udostępniaj kontaktów do innych osób (telefonicznych, mailowych) bez ich zgody.
- Dbaj o swój oraz innych wizerunek w sieci – nie publikuj wrażliwych danych, powierzonych ci informacji oraz zdjęć i filmów ośmieszających innych. Szanuj ich prywatność.
- Chronić intymność swoją i innych. Nie wysyłaj i nie udostępniaj zdjęć lub filmów, które by ją naruszały.
- Sprzeciwiaj się hejtowi, sam nie publikuj obrażających i agresywnych komentarzy oraz reaguj, gdy zauważysz, że ktoś jest poniżany w Internecie. Nie przysyłaj dalej ośmieszających wiadomości. Zgłoś takie działania odpowiednim osobom.

- Nie prowokuj innych do niepotrzebnych, nieuzasadnionych kłótni. Trolling, świadome poniżanie, nękanie i zaczepki są zachowaniami niedopuszczalnymi.
- Nie wykluczaj swoich rówieśników z grup w mediach społecznościowych z powodu swoich prywatnych niechęci.
- Nie podszywaj się w Internecie pod inne osoby. Takie zachowanie w cyberprzestrzeni jest kradzieżą tożsamości. To jest przestępstwo.
- Jeżeli zauważysz, że ktoś nie wylogował się ze swojego konta, nie wykorzystuj tej sytuacji do działań, które przyniosłyby mu szkodę, ale życzliwie poinformuj go o jego nieuwadze.
- Pamiętaj, że groźby, pomówienia, nawoływanie do nienawiści, prześladowanie, ośmieszanie w cyberprzestrzeni także są karalne. Twoje działania w sieci nie są anonimowe.

### SPOSODY POKOJOWEGO ROZWIĄZYWANIA KONFLIKTÓW

- Wycisz się, uspokój, zatrzymaj niepotrzebną kłótnię, zanim stracisz nad sobą kontrolę. Zastanów się, co chcesz osiągnąć. Jeśli to możliwe, podejmij spokojną rozmowę z drugą stroną.
- Umów się na rozmowę w bardziej stosownych warunkach, w ten sposób zyskasz czas na konstruktywny dialog.
- Powiedz, co według Ciebie jest problemem, co przyczyną nieporozumienia, czego oczekujesz.
- Słuchaj drugiej osoby. Dopytaj o jej odczucia i oczekiwania. Podsumuj to, co usłyszałaś/usłyszałeś dla upewnienia się, czy dobrze zrozumiałaś/zrozumiałeś jej komunikat.
- Upewnij się, że Twój rozmówca powiedział wszystko odnośnie do swoich odczuć.
- Wspólnie wymyślcie rozwiązanie satysfakcjonujące obie strony.
- Jeśli nie uda się Wam dojść do porozumienia, poproś o pomoc osobę dorosłą, aktualnego opiekuna grupy. Porozmawiaj o tym z Twoimi rodzicami. Nie rozwiązuj konfliktu samodzielnie.
- Nie bądź obojętny, gdy komuś dzieje się krzywda. Zawsze poinformuj o tym osobę dorosłą.



## OŚWIADCZENIE O ZAPOZNANIU SIĘ Z POLITYKĄ OCHRONY DZIECI I ZOBOWIĄZANIU DO JEJ PRZESTRZEGANIA

w trybie art. 21 Ustawy z dnia 13 maja 2016 r. o przeciwdziałaniu zagrożeniom przestępczością na tle seksualnym (Dz.U. 2023 poz. 1304 z późn. zm.)

Ja, niżej podpisana/y, oświadczam, że:

1. Zapoznałam/zapoznałem się z treścią dokumentu pt. „Standardy ochrony małoletnich” obowiązującego w Stowarzyszeniu „Diakonia Ruchu Światło-Życie diecezji gliwickiej”.
2. Oświadczam\*, że jestem świadomy, że składając ww. oświadczenie, podlegam odpowiedzialności karnej w trybie art. 233 Kodeksu karnego, to jest odpowiedzialności karnej za złożenie fałszywego oświadczenia\*\*.

---

miejsowość, data

---

imię i nazwisko (czytelny podpis)

\* niepotrzebne skreślić

\*\* art. 233 k.k. [fałszywe zeznania]

§ 1 Kto, składając zeznanie mające służyć za dowód w postępowaniu sądowym lub w innym postępowaniu prowadzonym na podstawie ustawy, zeznaje nieprawdę lub zataja prawdę, podlega karze pozbawienia wolności od 6 miesięcy do lat 8.

§ 1a Jeżeli sprawca czynu określonego w § 1 zeznaje nieprawdę lub zataja prawdę z obawy przed odpowiedzialnością karną grożącą jemu samemu lub jego najbliższemu, podlega karze pozbawienia wolności od 3 miesięcy do lat 5.

§ 2 Warunkiem odpowiedzialności jest, aby przyjmujący zeznanie, działając w zakresie swoich uprawnień, uprzedził zeznającego o odpowiedzialności karnej za fałszywe zeznanie lub odebrał od niego przyrzeczenie.

§ 3 Nie podlega karze za czyn określony w § 1a, kto składa fałszywe zeznanie, nie wiedząc o prawie odmowy zeznania lub odpowiedzi na pytania.

§ 4 Kto, jako biegły, rzeczoznawca lub tłumacz, przedstawia fałszywą opinię, ekspertyzę lub tłumaczenie mające służyć za dowód w postępowaniu określonym w § 1, podlega karze pozbawienia wolności od roku do lat 10.

§ 4a Jeżeli sprawca czynu określonego w § 4 działa nieumyślnie, narażając na istotną szkodę interes publiczny, podlega karze pozbawienia wolności do lat 3.

§ 5 Sąd może zastosować nadzwyczajne złagodzenie kary, a nawet odstąpić od jej wymierzenia, jeżeli:

- 1) fałszywe zeznanie, opinia, ekspertyza lub tłumaczenie dotyczy okoliczności niemogących mieć wpływu na rozstrzygnięcie sprawy,
- 2) sprawca dobrowolnie sprostuje fałszywe zeznanie, opinię, ekspertyzę lub tłumaczenie, zanim nastąpi, chociażby nieprawomocne, rozstrzygnięcie sprawy.

§ 6 Przepisy § 1-3 oraz 5 stosuje się odpowiednio do osoby, która składa fałszywe oświadczenie, jeżeli przepis ustawy przewiduje możliwość odebrania oświadczenia pod rygorem odpowiedzialności karnej.

## ZASADY SPORZĄDZANIA KARTY INTERWENCJI – NOTATKI DOTYCZĄCEJ ZDARZENIA

- Zapisz dokładną datę i godzinę, kiedy incydent został zgłoszony.
- Podaj imię i nazwisko dziecka, wiek, adres zamieszkania (jeśli dostępny), szkołę oraz wszelkie inne istotne informacje.
- Opisz dokładnie to, co zostało zgłoszone, włączając miejsce, czas i wszelkie istotne szczegóły zdarzenia (możesz zacytować zwroty użyte przez dziecko lub inną osobę zawiadamiającą).
- Jeśli istnieją, uwzględnij dane wszelkich świadków incydentu, w tym ich imiona, nazwiska, adresy i numery telefonów kontaktowych. Mogą to być również osoby, którym dziecko wcześniej zgłaszało przemoc.
- Opisz kroki, które podjęto w odpowiedzi na zgłoszenie, w tym komunikację z organami ścigania, rodzicem/rodzicami/opiekunem/opiekunami, działania w celu zapewnienia bezpieczeństwa dziecku itp.
- Wymień wszelkie instytucje lub osoby, z którymi został nawiązany kontakt w związku z incydemem.

### UWAGA!

Jeśli w notatce znajdują się dane osobowe, Stowarzyszenie „Diakonia Ruchu Światło-Życie diecezji gliwickiej” staje się automatycznie ich administratorem i stosuje się do przepisów RODO. Osoba sporządzająca notatkę informuje o dobrowolności podania danych osobowych (imię nazwisko, dane do kontaktu).

**KARTA INTERWENCJI**  
**NOTATKA SŁUŻBOWA Z PRZYJĘCIA ZGŁOSZENIA PRZEMOCY**

<b>Data i czas zgłoszenia</b>	
<b>Imię i nazwisko osoby zgłaszającej</b> (nr tel., e-mail do kontaktu)	
<b>Imię i nazwisko osoby skrzywdzonej</b> (nr tel., e-mail do kontaktu)	
<b>Imię i nazwisko osoby stosującej przemoc</b> (nr tel., e-mail do kontaktu)	
<b>Forma krzywdzenia, miejsce, okoliczności towarzyszące</b>	

Świadkowie			
<b>Forma podjętej interwencji</b> <i>(zakreślić właściwe)</i>	<b>Zawiadomienie o podejrzeniu popełnienia przestępstwa (art. 304 k.p.k.)</b>	<b>Wniosek o wgląd w sytuację dziecka/ rodziny</b>	<b>Inny rodzaj interwencji</b> <i>(jaki?)</i>
<b>Dane organu/placówek/ osób/instytucji, do których zgłoszono interwencję i z którymi się kontaktowano</b>			

---

miejsowość, data

---

Czytelne podpisy osób uczestniczących  
w przyjmowaniu zgłoszenia

**OŚWIADCZENIE**  
**O ZACHOWANIU POUFNOŚCI INFORMACJI POWZIĘTYCH W**  
**PROCESIE POSTĘPOWANIA W SPRAWIE KRZYWDZENIA DZIECKA**  
**ORAZ PRZETWARZANYCH DANYCH OSOBOWYCH**

Niniejszym oświadczam, że znana jest mi treść przepisu art. 241 § 1 – § 3 k.k.\* i wynikające z niego zakazy:

1. rozpowszechnia publicznie wiadomości z postępowania przygotowawczego, zanim zostały ujawnione w postępowaniu sądowym;
2. rozpowszechnia publicznie wiadomości z rozprawy sądowej prowadzonej z wyłączeniem jawności;
3. rozpowszechnia publicznie wiadomości z postępowania prowadzonego na podstawie przepisów o postępowaniu w sprawach nieletnich.

Oświadczam, że znane są mi zasady bezpiecznego przetwarzania danych osobowych w ramach polityki RODO.

Zobowiązuję się do zachowania w tajemnicy wszelkich informacji, które zostały mi ujawnione w procedurze interwencyjnej w związku ze zgłoszeniem przemocy wobec dziecka, zawiadomieniem o podejrzeniu popełnienia przestępstwa na szkodę dziecka lub podjęciem innych działań w celu ochrony dziecka.

---

miejsceowość, data

---

imię i nazwisko (czytelny podpis)

\* art. 241 [rozpowszechnianie wiadomości]

§ 1. Kto bez zezwolenia rozpowszechnia publicznie wiadomości z postępowania przygotowawczego, za-nim zostały ujawnione w postępowaniu sądowym, podlega grzywnie, karze ograniczenia wolności albo pozbawienia wolności do lat 2.

§ 2. Tej samej karze podlega, kto rozpowszechnia publicznie wiadomości z rozprawy sądowej prowadzonej z wyłączeniem jawności.

§ 3. Karze określonej w § 1 podlega, kto bez zezwolenia rozpowszechnia publicznie wiadomości z postępowania prowadzonego na podstawie przepisów o postępowaniu w sprawach nieletnich.

## OŚWIADCZENIE O KRAJACH ZAMIESZKANIA W CIĄGU OSTATNICH 20 LAT, INNYCH NIŻ RZECZYPOSPOLITA POLSKA

w trybie art. 21 Ustawy z dnia 13 maja 2016 r. o przeciwdziałaniu zagrożeniom przestępczością na tle seksualnym (t.j. Dz.U. 2023 poz. 1304 z późn. zm.)

**Ja, niżej podpisany/a, oświadczam, że:**

1. Posiadam obywatelstwo innego państwa niż Rzeczypospolita Polska: tak/nie\*.
2. Jeśli odpowiedź brzmi „tak”, to proszę wpisać państwo .....
3. W ciągu ostatnich 20 lat zamieszkiwałem/nie zamieszkiwałem w innych państwach\*.
4. Proszę wpisać państwo/państwa: .....
5. Do oświadczenia załączam informację z rejestru karnego tego/tych państw uzyskiwaną do celów działalności zawodowej lub wolontariackiej związanej z kontaktami z dziećmi: tak/nie\*.
6. Do oświadczenia załączam informację z rejestru karnego tego/tych państw, gdyż państwo to nie przewiduje wydawania informacji do celów działalności zawodowej lub wolontariackiej związanej z kontaktami z dziećmi: tak/nie\*.
7. Oświadczam, że prawo państwa ..... nie przewiduje sporządzenia informacji z rejestru karnego: tak/nie\*.
8. Oświadczam, że w państwie ..... nie prowadzi się rejestru karnego: tak/nie\*.
9. Oświadczam, że nie byłem prawomocnie skazany w państwie ..... za czyny zabronione odpowiadające przestępstwu określonym w rozdziale XIX i XXV Kodeksu karnego, w art. 189a i art. 207 Kodeksu karnego oraz w ustawie z dnia 29 lipca 2005 r. o przeciwdziałaniu narkomanii oraz nie wy-dano wobec mnie innego orzeczenia, w którym stwierdzono, iż dopuściłem się takich czynów zabronionych, oraz nie ma obowiązku wynikającego z orzeczenia sądu, innego uprawnionego organu lub ustawy stosowania się do zakazu zajmowania wszelkich lub określonych stanowisk, wykonywania wszelkich lub określonych zawodów albo działalności, związanych z wychowaniem, edukacją, wypoczynkiem, leczeniem, świadczeniem porad psychologicznych, rozwojem duchowym, uprawianiem sportu lub realizacją innych zainteresowań przez dzieci, lub z opieką nad nimi.
10. Oświadczam, że jestem świadomy, że składając ww. oświadczenia, podlegam odpowiedzialności karnej w trybie art. 233 Kodeksu karnego, to jest odpowiedzialności karnej za złożenie fałszywego oświadczenia\*\*.

\_\_\_\_\_

miejsowość, data

\_\_\_\_\_

imię i nazwisko (czytelny podpis)

\* niepotrzebne skreślić

\*\* art. 233 k.k. [fałszywe zeznania]

§ 1 Kto, składając zeznanie mające służyć za dowód w postępowaniu sądowym lub w innym postępowaniu prowadzonym na pod-stawie ustawy, zeznaje nieprawdę lub zataja prawdę, podlega karze pozbawienia wolności od 6 miesięcy do lat 8.

§ 1a Jeżeli sprawca czynu określonego w § 1 zeznaje nieprawdę lub zataja prawdę z obawy przed odpowiedzialnością karną grożącą jemu samemu lub jego najbliższemu, podlega karze pozbawienia wolności od 3 miesięcy do lat 5.

§ 2 Warunkiem odpowiedzialności jest, aby przyjmujący zeznanie, działając w zakresie swoich uprawnień, uprzedził zeznającego o odpowiedzialności karnej za fałszywe zeznanie lub odebrał od niego przyrzeczenie.

§ 3 Nie podlega karze za czyn określony w § 1a, kto składa fałszywe zeznanie, nie wiedząc o prawie odmowy zeznania lub odpowiedzi na pytania.

§ 4 Kto, jako biegły, rzeczoznawca lub tłumacz, przedstawia fałszywą opinię, ekspertyzę lub tłumaczenie mające służyć za dowód w postępowaniu określonym w § 1, podlega karze pozbawienia wolności od roku do lat 10.

§ 4a Jeżeli sprawca czynu określonego w § 4 działa nieumyślnie, narażając na istotną szkodę interes publiczny, podlega karze po-zbawienia wolności do lat 3.

§ 5 Sąd może zastosować nadzwyczajne złagodzenie kary, a nawet odstąpić od jej wymierzenia, jeżeli:

- 1) fałszywe zeznanie, opinia, ekspertyza lub tłumaczenie dotyczy okoliczności niemogących mieć wpływu na rozstrzygnięcie sprawy,
- 2) sprawca dobrowolnie sprostuje fałszywe zeznanie, opinię, ekspertyzę lub tłumaczenie, zanim nastąpi, chociażby nieprawo-mocne, rozstrzygnięcie sprawy.

§ 6 Przepisy § 1-3 oraz 5 stosuje się odpowiednio do osoby, która składa fałszywe oświadczenie, jeżeli przepis ustawy przewiduje możliwość odebrania oświadczenia pod rygorem odpowiedzialności karnej.

## MIEJSCA SPECJALISTYCZNEJ POMOCY

Centrum Ochrony Dziecka	785 032 106	pomoccod@ignatianaum.edu.pl
Rzecznik Praw Dziecka	800 12 12 12 22 583 66 00	rpd@brpd.gov.pl
Telefon zaufania dzieci i młodzieży	116 111	
Telefon alarmowy (zagrożenie życia lub zdrowia)	112	
Niebieska linia (dla dzieci doświadczających przemocy)	800 120 002	
Fundacja „Życie Warto Jest Rozmowy”		www.zwjnr.pl

**Ośrodek Profilaktyczno-Szkoleniowy im. ks. Franciszka Blachnickiego** – [www.osrodek-brynow.pl](http://www.osrodek-brynow.pl)  
ul. Gawronów 20, 40-527 Katowice; tel. 32 205 39 22; 509 963 356, [kontakt@osrodek-brynow.pl](mailto:kontakt@osrodek-brynow.pl)

**Ośrodek Profilaktyki i Leczenia Uzależnień SPZOZ Zabrze**  
Zabrze, Park Hutniczy 6; tel. 32 278 11 99

### Kuria Diecezjalna w Gliwicach

ul. Łużycka 1, 44-100 Gliwice

- Delegat biskupa ds. ochrony dzieci i młodzieży; tel. 32 230 71 33 09, [r\\_dappa@kuria.gliwice.pl](mailto:r_dappa@kuria.gliwice.pl)
- Duszpasterz ds. ochrony dzieci i młodzieży; tel. 32 234 23 23, [d\\_dolnicki@kuria.gliwice.pl](mailto:d_dolnicki@kuria.gliwice.pl)

### Zespół Interdyscyplinarny ds. Przeciwdziałania Przemocy w Rodzinie

- Zabrze; tel. 32 271 64 31 w. 47, [mzi@mopr.zabrze.pl](mailto:mzi@mopr.zabrze.pl)
- Gliwice; tel. 32 335 96 00, [ops@ops.gliwice.eu](mailto:ops@ops.gliwice.eu)
- Tarnowskie Góry; tel. 32 450 82 17 lub 733 133 826, [org@mopstg.pl](mailto:org@mopstg.pl)
- Bytom, tel. 32 438 89 53, [zespol@mopr.bytom.pl](mailto:zespol@mopr.bytom.pl)

### Poradnia Psychologiczno-Pedagogiczna

- **Gliwice** - ul. Gierymskiego 1, 44-100 Gliwice; tel. 32 231 05 69, [sekretariat@ppp.gliwice.eu](mailto:sekretariat@ppp.gliwice.eu)
- **Zabrze** - ul. 3 Maja 93A, 41-800 Zabrze; tel. 32 370 22 40, 883 315 363, [sekretariat@pppzabrze.pl](mailto:sekretariat@pppzabrze.pl)
- **Bytom** – pl. Klasztorny 2, 41-902 Bytom; 32 281 94 05, [poradniappp@ppp.bytom.pl](mailto:poradniappp@ppp.bytom.pl)
- **Tarnowskie Góry** - ul. Sienkiewicza 16, 42-600 Tarnowskie Góry, 32 285 43 67, [sekretariat@pppptg.jstpowiat.pl](mailto:sekretariat@pppptg.jstpowiat.pl)
- **Lubliniec** - Sobieskiego 9, 42-700 Lubliniec, 34 356 29 66, [sekretariat@ppplubliniec.pl](mailto:sekretariat@ppplubliniec.pl)

### Ośrodek Interwencji Kryzysowej

- **Gliwice** - ul. Władysława Sikorskiego 134, 44 – 103 Gliwice, 32 335 41 50, [oik@ops.gliwice.eu](mailto:oik@ops.gliwice.eu)
- **Zabrze** – ul. Wyzwolenia 7, 41-800 Zabrze, 32 278 56 70
- **Bytom** - Tarnogórska 3, 41-902 Bytom, 32 281 30 39, [centrum.pomocy@wp.pl](mailto:centrum.pomocy@wp.pl)
- **Tarnowskie Góry** – ul. Sienkiewicza 16, 42-600 Tarnowskie Góry, 32 381 87 56, 32 381 81 08, [pik@pcpr.tarnogorski.pl](mailto:pik@pcpr.tarnogorski.pl)

# NIKT NIE MA PRAWA CIĘ...

SZARPAĆ                      BIĆ  
UPOKARZAĆ              WYŚMIEWAĆ  
POPYCHAĆ                KRYTYKOWAĆ  
ZMUSZAĆ                 ZASTRASZAĆ  
SZANTAŻOWAĆ          WYZYWAĆ

jesli:

nie czujesz się bezpiecznie  
jesteś zastraszony  
doświadczasz przemocy  
Twoje prawa są łamane

P O I N F O R M U J

Lub Z A D Z W O Ń

112

numer  
alarmowy

116 111

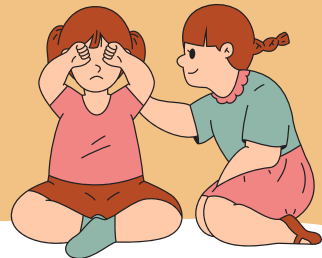
telefon zaufania dla  
dzieci i młodzieży





# standardy ochrony dzieci

jeśli byłeś świadkiem  
przemocy - nie bój się  
zgłosić tego osobie dorosłej



jesteśmy tolerancyjni  
wobec wszystkich



bądź wsparciem dla swoich  
koleżanek i kolegów,  
Tobie ufają najbardziej



z pomocą specjalistów  
postaramy się rozwiązać  
Twoje problemy



cenimy Twoją prywatność, więc  
nikt nie ma prawa Cię nagrywać  
lub fotografować bez Twojej  
zgody



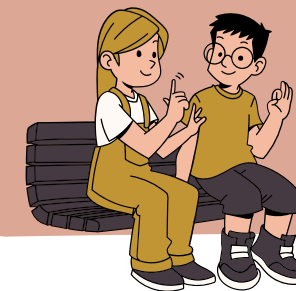
szanujemy Twoje prawo do  
odczuwania różnych emocji



przemocy mówimy NIE



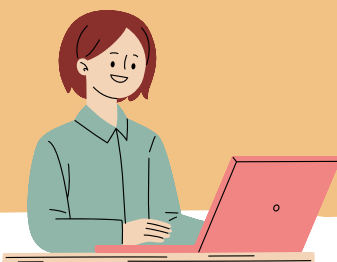
używamy kulturalnych  
zwrotów względem siebie



nikt nie ma prawa naruszać  
Twojej cielesności bez Twojej  
zgody



dbamy o to, by korzystanie  
z Internetu było  
bezpieczne



pamiętaj, że zawsze  
możesz poprosić o pomoc



nasi pracownicy wciąż się  
szkołą, aby zapewnić Ci  
bezpieczeństwo

